

見積参考資料

工事名 R1 那土 那賀川 那賀・木頭北川 (H30災226) 河川復旧
工事 (1)

◇経費情報◇

工種区分	河川工事
単価地区	那賀3
施工地域・工事場所	補正無し（地方部 施工場所が一般交通等の影響を受けない場合）
前金支出割合	補正を行わない
契約保証	金銭的保証
現場環境改善費	計上しない

注意

「見積参考資料」は入札参加者の迅速で適正な工事費の見積りのための一資料であり、請負契約を拘束するものではない。

総括表

事業区分	単位	数量	単価	金額	摘要
本01	式	1			本
本02	式	1			本
工事価格総計	式	1			
消費税額及び地方消費税額	式	1			
工事費計	式	1			

設計内訳書 (本01)

工事名	R 1 那土 那賀川 那賀・木頭北川 (H30災226) 河川復旧 工事 (1)				事業区分 工事区分	河川改修 築堤・護岸	
工事区分・工種・種別・細別	規格	単位	数量	単価	金額	数量・金額増減	摘要
築堤・護岸		式	1				
河川土工		式	1				
掘削工		式	1				
掘削	土質:土砂,施工方法:片切掘削	m3	120				単 1号
掘削	土質:軟岩,施工方法:片切掘削	m3	30				単 2号
土砂等運搬	土質:土砂(岩塊・玉石混り土含む)	m3	40				単 3号
積込(ルース)	土質:土砂,作業内容:土量50,000m3未満	m3	40				単 4号
盛土工		式	1				
路体(築堤)盛土	施工幅員:2.5m未満	m3	10				単 5号
路体(築堤)盛土	施工幅員:2.5m以上4.0m未満	m3	40				単 6号
路体(築堤)盛土	施工幅員:4.0m以上	m3	50				単 7号
残土処理工		式	1				
残土等処分		m3	40				単 8号

設計内訳書 (本01)

工事名	R1 那土 那賀川 那賀・木頭北川 (H30災226) 河川復旧 工事 (1)				事業区分 工事区分	河川改修 築堤・護岸	
工事区分・工種・種別・細別	規格	単位	数量	単価	金額	数量・金額増減	摘要
法覆護岸工		式	1				
作業土工		式	1				
床掘り(掘削)	土質:土砂	m3	80				単 9号
床掘り(掘削)	土質:軟岩	m3	20				単 10号
埋戻し	土質:土砂	m3	20				単 11号
埋戻	土質:土砂	m3	90				単 12号
コンクリートブロック工(コンクリートブロック積)		式	1				
コンクリートブロック基礎	コンクリート規格:18-8-40(高炉),底幅:135cm,高さ:20cm	m	13				単 13号
埋戻コンクリート	コンクリート規格18-8-40(高炉)	m3	1				単 14号
中詰コンクリート	コンクリート規格:18-8-40(高炉)	m3	40				単 15号
大型ブロック積	ブロック規格:控え1.0m	m2	106				単 16号
胴込・裏込コンクリート	コンクリート規格:18-8-40(高炉)	m3	19				単 17号
胴込・裏込材(碎石)	碎石規格:再生碎石 RC-40	m3	64				単 18号

設計内訳書 (本01)

工事名	R1 那土 那賀川 那賀・木頭北川 (H30災226) 河川復旧 工事(1)				事業区分 工事区分	河川改修 築堤・護岸	
工事区分・工種・種別・細別	規格	単位	数量	単価	金額	数量・金額増減	摘要
天端コンクリート	コンクリート規格:18-8-25(高炉)	m3	4				単 19号
小口止コンクリート	コンクリート規格:18-8-40(高炉)	箇所	2				単 20号
構造物撤去工		式	1				
構造物取壊し工		式	1				
コンクリート取壊し運搬処理	構造物区分:無筋構造物, 工法区分:機械施工	m3	23				単 21号
仮設工		式	1				
工事用道路工		式	1				
工事用道路盛土	施工幅員:4.0m以上	m3	220				単 22号
工事用道路撤去		m3	220				単 23号
敷砂利	砕石規格:RC-40, 敷厚:100mm	m2	110				単 24号
敷砂利撤去		m3	11				単 25号
敷鉄板	鋼材規格:22×1524×3048, 作業区分:設置・撤去	m2	116				単 26号
土のう 制作・設置・撤去		袋	74				単 27号

設計内訳書 (本01)

工事名	R1 那土 那賀川 那賀・木頭北川 (H30災226) 河川復旧 工事 (1)	事業区分 工事区分	河川改修 築堤・護岸				
工事区分・工種・種別・細別	規格	単位	数量	単価	金額	数量・金額増減	摘要
水替工		式	1				
ポンプ排水	排水量:0以上40(m3/h)未満,排水方法:作業時排水	日	9				単 28号
直接工事費		式	1				
共通仮設		式	1				
共通仮設費		式	1				
運搬費		式	1				
仮設材運搬費		t	20				単 29号
準備費		式	1				
伐採木等処分費		式	1				内 1号
伐採木根等処分費		式	1				内 2号
共通仮設費 (率計上)		式	1				
純工事費		式	1				
現場管理費		式	1				

設計内訳書（本01）

工事名	R1 那土 那賀川 那賀・木頭北川 (H30災226) 河川復旧 工事 (1)	事業区分 工事区分	河川改修 築堤・護岸				
工事区分・工種・種別・細別	規格	単位	数量	単価	金額	数量・金額増減	摘要
工事原価		式	1				
一般管理費等		式	1				
工事価格		式	1				
消費税額及び地方消費税額		式	1				
工事費計		式	1				

設計内訳書 (本02)

工事名	R 1 那土 那賀川 那賀・木頭北川 (H30災226) 河川復旧 工事 (1)				事業区分 工事区分	河川改修 築堤・護岸	
工事区分・工種・種別・細別	規格	単位	数量	単価	金額	数量・金額増減	摘要
築堤・護岸		式	1				
法覆護岸工		式	1				
石積(張)工		式	1				
石積	石材種類:雑割石	m2	9				単 30号
構造物撤去工		式	1				
構造物取壊し工		式	1				
石積取壊し	形状:控え35cm以上45cm未満(練積)	m2	9				単 31号
仮設工		式	1				
工事用道路工		式	1				
敷鉄板	鋼材規格:22×1524×3048, 作業区分:設置・撤去	m2	121				単 32号
直接工事費		式	1				
共通仮設		式	1				
共通仮設費		式	1				

設計内訳書 (本02)

工事名	R 1 那土 那賀川 那賀・木頭北川 (H30災226) 河川復旧 工事 (1)	事業区分 工事区分	河川改修 築堤・護岸				
工事区分・工種・種別・細別	規格	単位	数量	単価	金額	数量・金額増減	摘要
運搬費		式	1				
仮設材運搬費		t	22				単 33号
共通仮設費 (率計上)		式	1				
純工事費		式	1				
現場管理費		式	1				
工事原価		式	1				
一般管理費等		式	1				
工事価格		式	1				
消費税額及び地方消費税額		式	1				
工事費計		式	1				

一式当り内訳書

単価使用年月	2019.12
歩掛適用年月	2019.12
労務調整係数	1.000-00000 0.0 0

内 1号	伐採木等処分費							
名称・規格	条件	単位	数量	単価	金額	数量・金額増減	摘要	
ダンプトラック運搬	無, 60.0km以下, 良好	m3	5				単 47号	
処分費 伐採木		t	3					
合計								

一式当り内訳書

単価使用年月	2019.12
歩掛適用年月	2019.12
労務調整係数	1.000-00000 0.0 0

内 2号	伐採木根等処分費							
名称・規格	条件	単位	数量	単価	金額	数量・金額増減	摘要	
ダンプトラック運搬	無, 60.0km以下, 良好	m3	5				単 47号	
処分費 伐採木根, 竹		t	5					
合計								

1 次単価表

単価使用年月	2019.12
歩掛適用年月	2019.12
労務調整係数	1.000-00000 0.0 0

単 1号	掘削	土質:土砂,施工方法:片切掘削	単位	m3	単位数量	1	単価	
名称・規格		条件	単位	数量	単価	金額	摘要	
掘削		土砂,片切掘削	m3	1				
合計								
単価							円/m3	

1 次単価表

単価使用年月	2019.12
歩掛適用年月	2019.12
労務調整係数	1.000-00000 0.0 0

単 2号	掘削	土質:軟岩,施工方法:片切掘削	単位	m3	単位数量	1	単価	
名称・規格		条件	単位	数量	単価	金額	摘要	
掘削		軟岩,片切掘削,無し,無し	m3	1				
合計								
単価							円/m3	

1次単価表

単価使用年月	2019.12
歩掛適用年月	2019.12
労務調整係数	1.000-00000 0.0 0

単 3号	土砂等運搬	土質:土砂(岩塊・玉石混り土含む)	単位	m3	単位数量	1	単価	
名称・規格		条件	単位	数量	単価	金額	摘要	
	土砂等運搬	標準,バックホ山積0.8m3(平積0.6m3),土砂(岩塊・玉石混り土含む),無し,11.5km以下	m3	1				
	合計							
	単価							円/m3

1次単価表

単価使用年月	2019.12
歩掛適用年月	2019.12
労務調整係数	1.000-00000 0.0 0

単 4号	積込(ルース)	土質:土砂,作業内容:土量50,000m3未満	単位	m3	単位数量	1	単価	
名称・規格		条件	単位	数量	単価	金額	摘要	
	積込(ルース)	土砂,土量50,000m3未満	m3	1				
	合計							
	単価							円/m3

1 次単価表

単価使用年月	2019.12
歩掛適用年月	2019.12
労務調整係数	1.000-00000 0.0 0

単 5号	路体(築堤)盛土	施工幅員:2.5m未満	単位	m3	単位数量	1	単価	
名称・規格		条件	単位	数量	単価	金額	摘要	
	路体(築堤)盛土	2.5m未満	m3	1				
	合計							
	単価						円/m3	

1 次単価表

単価使用年月	2019.12
歩掛適用年月	2019.12
労務調整係数	1.000-00000 0.0 0

単 6号	路体(築堤)盛土	施工幅員:2.5m以上4.0m未満	単位	m3	単位数量	1	単価	
名称・規格		条件	単位	数量	単価	金額	摘要	
	路体(築堤)盛土	2.5m以上4.0m未満	m3	1				
	合計							
	単価						円/m3	

1 次単価表

単価使用年月	2019.12
歩掛適用年月	2019.12
労務調整係数	1.000-00000 0.0 0

単 7号	路体(築堤)盛土	施工幅員:4.0m以上	単位	m3	単位数量	1	単価	
名称・規格		条件	単位	数量	単価	金額	摘要	
	路体(築堤)盛土	4.0m以上, 10,000m3未満, 無し	m3	1				
	合計							
	単価						円/m3	

1 次単価表

単価使用年月	2019.12
歩掛適用年月	2019.12
労務調整係数	1.000-00000 0.0 0

単 8号	残土等処分		単位	m3	単位数量	1	単価	
名称・規格		条件	単位	数量	単価	金額	摘要	
	残土等処分		m3	1				
	合計							
	単価						円/m3	

1次単価表

単価使用年月	2019.12
歩掛適用年月	2019.12
労務調整係数	1.000-00000 0.0 0

単 9号	床掘り(掘削)	土質:土砂	単位	m3	単位数量	1	単価	
名称・規格		条件	単位	数量	単価	金額	摘要	
掘削		土砂, オープンカット, 無し, 無し, 5,000m3未満	m3	1				
合計								
単価							円/m3	

1次単価表

単価使用年月	2019.12
歩掛適用年月	2019.12
労務調整係数	1.000-00000 0.0 0

単 10号	床掘り(掘削)	土質:軟岩	単位	m3	単位数量	1	単価	
名称・規格		条件	単位	数量	単価	金額	摘要	
掘削		軟岩, オープンカット, 有り, 5,000m3未満, 無し, 無し	m3	1				
合計								
単価							円/m3	

1次単価表

単価使用年月	2019.12
歩掛適用年月	2019.12
労務調整係数	1.000-00000 0.0 0

単 11号	埋戻し	土質:土砂	単位	m3	単位数量	1	単価	
名称・規格		条件	単位	数量	単価	金額	摘要	
埋戻し		最大埋戻幅1m未満	m3	1				
合計								
単価							円/m3	

1次単価表

単価使用年月	2019.12
歩掛適用年月	2019.12
労務調整係数	1.000-00000 0.0 0

単 12号	埋戻し	土質:土砂	単位	m3	単位数量	1	単価	
名称・規格		条件	単位	数量	単価	金額	摘要	
整地		敷均し(ルース),狭小幅員(幅2.5m以上4m未満)	m3	1				
合計								
単価							円/m3	

1次単価表

単価使用年月	2019.12
歩掛適用年月	2019.12
労務調整係数	1.000-00000 0.0 0

単 13号	コンクリートブロック基礎	コンクリート規格:18-8-40(高炉),底幅:135cm,高さ:20cm	単位	m	単位数量	13	単価	
名称・規格		条件	単位	数量	単価	金額	摘要	
現場打基礎コンクリート		18-8-40(高炉),無し,一般養生・特殊養生(練炭)	m3	3				
合計								
単価							円/m	

1次単価表

単価使用年月	2019.12
歩掛適用年月	2019.12
労務調整係数	1.000-00000 0.0 0

単 14号	埋戻コンクリート	コンクリート規格18-8-40(高炉)	単位	m3	単位数量	1	単価	
名称・規格		条件	単位	数量	単価	金額	摘要	
コンクリート		無筋・鉄筋構造物,バックホウ(クレーン機能付)打設,18-8-40(高炉),一般養生,全ての費用	m3	1				
合計								
単価							円/m3	

1次単価表

単価使用年月	2019.12
歩掛適用年月	2019.12
労務調整係数	1.000-00000 0.0 0

単 15号	中詰コンクリート	コンクリート規格:18-8-40(高炉)	単位	m3	単位数量	1	単価
名称・規格		条件	単位	数量	単価	金額	摘要
	中詰コンクリート打設	18-8-40(高炉), 標準, 全ての費用	m3	1			
	合計						
	単価						円/m3

1 次単価表

単価使用年月	2019.12
歩掛適用年月	2019.12
労務調整係数	1.000-00000 0.0 0

単 16号	大型ﾌﾞｯｸ積	ﾌﾞｯｸ規格:控え1.0m	単位	m2	単位数量	106	単価	
名称・規格		条件	単位	数量	単価	金額	摘要	
	大型ﾌﾞｯｸ積	有り,標準	m2	106				
	材料費(t)		t	0.01				単 34号
	材料費(m2)		m2	25				単 35号
	合計							
	単価							円/m2

1次単価表

単価使用年月	2019.12
歩掛適用年月	2019.12
労務調整係数	1.000-00000 0.0 0

単 17号	胴込・裏込コンクリート	コンクリート規格:18-8-40(高炉)	単位	m3	単位数量	1	単価	
名称・規格		条件	単位	数量	単価	金額	摘要	
胴込・裏込コンクリート		大型ブロック, 18-8-40(高炉), 標準	m3	1				
合計								
単価							円/m3	

1次単価表

単価使用年月	2019.12
歩掛適用年月	2019.12
労務調整係数	1.000-00000 0.0 0

単 18号	胴込・裏込材(砕石)	砕石規格:再生砕石 RC-40	単位	m3	単位数量	1	単価	
名称・規格		条件	単位	数量	単価	金額	摘要	
胴込・裏込材(砕石)		大型ブロック, 再生砕石 RC-40	m3	1				
合計								
単価							円/m3	

1次単価表

単価使用年月	2019.12
歩掛適用年月	2019.12
労務調整係数	1.000-00000 0.0 0

単 19号	天端コンクリート	コンクリート規格:18-8-25(高炉)	単位	m3	単位数量	4	単価
名称・規格		条件	単位	数量	単価	金額	摘要
	天端コンクリート	18-8-25(高炉), 一般養生	m3	4			
	目地板	瀝青質目地板t=10	m2	1			
	合計						
	単価						円/m3

1 次単価表

単価使用年月	2019.12
歩掛適用年月	2019.12
労務調整係数	1.000-00000 0.0 0

単 20号	小口止コンクリート	コンクリート規格:18-8-40(高炉)	単位	箇所	単位数量	2	単価	
名称・規格		条件	単位	数量	単価	金額	摘要	
コンクリート		無筋・鉄筋構造物,バックホウ(クレーン機能付)打設,18-8-40(高炉),一般養生,全ての費用	m3	8				
型枠		一般型枠,鉄筋・無筋構造物	m2	33				
足場工		手摺先行型枠組足場,不要,標準(1.0)	掛m2	28				単 36号
足場工		単管傾斜足場,不要,標準(1.0)	掛m2	5				単 37号
基面整正			m2	2				
合計								
単価								円/箇所

1次単価表

単価使用年月	2019.12
歩掛適用年月	2019.12
労務調整係数	1.000-00000 0.0 0

単 21号	名称・規格	条件	単位	数量	単価	金額	摘要
	コンクリート取壊し運搬処理	構造物区分:無筋構造物,工法区分: 機械施工	単位	m3	単位数量	1	単価
	名称・規格	条件	単位	数量	単価	金額	摘要
	構造物とりこわし・運搬・処分 (複合)	無筋構造物,機械施工+ダンプトラック10t 積級,無し,無し,不要,無し,60.0以 下	m3	1			単 38号
	合計						
	単価						円/m3

1次単価表

単価使用年月	2019.12
歩掛適用年月	2019.12
労務調整係数	1.000-00000 0.0 0

単 22号	工事用道路盛土	施工幅員:4.0m以上	単位	m3	単位数量	1	単価	
名称・規格		条件	単位	数量	単価	金額	摘要	
	積込(ルース)	土砂,土量50,000m3未満	m3	1				
	土砂等運搬	標準,バックホ山積0.8m3(平積0.6m3),土砂(岩塊・玉石混り土含む),無し,5.5km以下	m3	1				
	路体(築堤)盛土	4.0m以上,10,000m3未満,無し	m3	1				
	合計							
	単価							円/m3

1次単価表

単価使用年月	2019.12
歩掛適用年月	2019.12
労務調整係数	1.000-00000 0.0 0

単 23号	工事用道路撤去		単位	m3	単位数量	1	単価	
名称・規格		条件	単位	数量	単価	金額	摘要	
	積込(ル-ス)	土砂, 土量50,000m3未満	m3	1				
	土砂等運搬	標準, バックホウ山積0.8m3(平積0.6m3), 土砂(岩塊・玉石混り土含む), 無し, 5.5km以下	m3	1				
	整地	残土受入れ地での処理	m3	1				
	合計							
	単価							円/m3

1次単価表

単価使用年月	2019.12
歩掛適用年月	2019.12
労務調整係数	1.000-00000 0.0 0

単 24号	敷砂利	碎石規格:RC-40, 敷厚:100mm	単位	m2	単位数量	10	単価	
名称・規格		条件	単位	数量	単価	金額	摘要	
	整地	敷均し(ルース), 標準	m3	1				
	再生クラッシュラン RC-40		m3	1.2				
	合計							
	単価							円/m2

1 次単価表

単価使用年月	2019.12
歩掛適用年月	2019.12
労務調整係数	1.000-00000 0.0 0

単 25号	敷砂利撤去		単位	m3	単位数量	1	単価	
名称・規格		条件	単位	数量	単価	金額	摘要	
	積込(ル-ス)	土砂, 土量50,000m3未満	m3	1				
	殻運搬	Co(無筋・鉄筋)構造物とりこわし, 機械積込, 無し, 60.0km以下, 全ての費用	m3	1				
	処分費 コンクリート殻(無筋)		m3	1				
	合計							
	単価							円/m3

1次単価表

単価使用年月	2019.12
歩掛適用年月	2019.12
労務調整係数	1.000-00000 0.0 0

単 26号	敷鉄板	鋼材規格:22×1524×3048, 作業区分 :設置・撤去	単位	m2	単位数量	116	単価	
名称・規格		条件	単位	数量	単価	金額	摘要	
敷鉄板設置・撤去		設置・撤去	m2	118			単 39号	
敷鉄板賃料		22×1524×3048, 無, 150日, 無, 有	枚	25			単 40号	
合計								
単価							円/m2	

1次単価表

単価使用年月	2019.12
歩掛適用年月	2019.12
労務調整係数	1.000-00000 0.0 0

単 27号	土のう 制作・設置・撤去		単位	袋	単位数量	1	単価	
名称・規格		条件	単位	数量	単価	金額	摘要	
大型土のう工		製作・設置, 流用土, 6m以下	袋	1			単 41号	
大型土のう工		撤去, 6m以下	袋	1			単 42号	
合計								
単価							円/袋	

1次単価表

単価使用年月	2019.12
歩掛適用年月	2019.12
労務調整係数	1.000-00000 0.0 0

単 28号	ポンプ排水	排水量:0以上40(m3/h)未満,排水方法:作業時排水	単位	日	単位数量	9	単価	
名称・規格		条件	単位	数量	単価	金額	摘要	
	ポンプ設置・撤去		箇所	1			単 43号	
	ポンプ運転	0以上40(m3/h)未満,作業時排水	日	9			単 44号	
	合計							
	単価						円/日	

1次単価表

単価使用年月	2019.12
歩掛適用年月	2019.12
労務調整係数	1.000-00000 0.0 0

単 29号	仮設材運搬費		単位	t	単位数量	1	単価	
名称・規格		条件	単位	数量	単価	金額	摘要	
	仮設材等の運搬 (鋼矢板、H形鋼、覆工板、敷鉄板等)	49.2km,12m以内,各種(実数入力),0,無	t	1			単 45号	
	仮設材等の積込み取卸し費	積込み、取卸し(往復分)	t	1			単 46号	
	合計							
	単価						円/t	

1 次単価表

単価使用年月	2019.12
歩掛適用年月	2019.12
労務調整係数	1.000-00000 0.0 0

単 30号	石積	石材種類:雑割石	単位	m2	単位数量	1	単価	
名称・規格		条件	単位	数量	単価	金額	摘要	
石積(張)		積工, 練石, 雑割石	m2	1				
合計								
単価							円/m2	

1 次単価表

単価使用年月	2019.12
歩掛適用年月	2019.12
労務調整係数	1.000-00000 0.0 0

単 31号	石積取壊し	形状:控え35cm以上45cm未満(練積)	単位	m2	単位数量	1	単価	
名称・規格		条件	単位	数量	単価	金額	摘要	
石積とりこわし(人力)		練積 控え35cm以上45cm未満	m2	1				
合計								
単価							円/m2	

1次単価表

単価使用年月	2019.12
歩掛適用年月	2019.12
労務調整係数	1.000-00000 0.0 0

単 32号	敷鉄板	鋼材規格:22×1524×3048, 作業区分: ・設置・撤去	単位	m2	単位数量	121	単価	
名称・規格		条件	単位	数量	単価	金額	摘要	
敷鉄板設置・撤去		設置・撤去	m2	121			単 39号	
敷鉄板賃料		22×1524×3048, 無, 150日, 無, 有	枚	27			単 40号	
合計								
単価							円/m2	

1次単価表

単価使用年月	2019.12
歩掛適用年月	2019.12
労務調整係数	1.000-00000 0.0 0

単 33号	仮設材運搬費		単位	t	単位数量	1	単価	
名称・規格		条件	単位	数量	単価	金額	摘要	
仮設材等の運搬 (鋼矢板、H形鋼、覆工板、敷鉄板等)		49.2km, 12m以内, 各種(実数入力), 0, 無	t	1			単 45号	
仮設材等の積込み取卸し費		積込み、取卸し(往復分)	t	1			単 46号	
合計								
単価							円/t	

2次単価表

単価使用年月	2019.12
歩掛適用年月	2019.12
労務調整係数	1.000-00000 0.0 0

単 34号	材料費(t)		単位	t	単位数量	1	単価	
名称・規格		条件	単位	数量	単価	金額	摘要	
	材料費 SD345 D16~25 Z001102020		t	1				
	合計							
	単価							円/t

2次単価表

単価使用年月	2019.12
歩掛適用年月	2019.12
労務調整係数	1.000-00000 0.0 0

単 35号	材料費(m2)		単位	m2	単位数量	1	単価	
名称・規格		条件	単位	数量	単価	金額	摘要	
	材料費 厚10mm Z004150001		m2	1				
	合計							
	単価							円/m2

2次単価表

単価使用年月	2019.12
歩掛適用年月	2019.12
労務調整係数	1.000-00000 0.0 0

単 36号	足場工	手摺先行型枠組足場, 不要, 標準(1.0)	単位	掛m2	単位数量	100	単価	
名称・規格		条件	単位	数量	単価	金額	摘要	
	土木一般世話役		人					
	とび工		人					
	普通作業員		人					
	フフテレンクレーン[油圧伸縮ジブ型] 25t吊		日	1.4				
	諸雑費(率+まるめ)		式	1				
	合計							
	単価							円/掛m2

2次単価表

単価使用年月	2019.12
歩掛適用年月	2019.12
労務調整係数	1.000-00000 0.0 0

単 37号	足場工	単管傾斜足場, 不要, 標準(1.0)	単位	掛m2	単位数量	100	単価	
名称・規格		条件	単位	数量	単価	金額	摘要	
	土木一般世話役		人					
	とび工		人					
	普通作業員		人					
	ラフテレンクレーン[油圧伸縮ジブ型] 25t吊		日	0.8				
	諸雑費(率+まるめ)		式	1				
	合計							
	単価							円/掛m2

2次単価表

単価使用年月	2019.12
歩掛適用年月	2019.12
労務調整係数	1.000-00000 0.0 0

単 38号	構造物とりこわし・運搬・処分 (複合)	無筋構造物, 機械施工+ダンプトラック10t 積級, 無し, 無し, 不要, 無し, 60.0以 下	単位	m3	単位数量	1	単価	
名称・規格		条件	単位	数量	単価	金額	摘要	
	構造物とりこわし	無筋構造物, 機械施工, 無し, 無し, 不 要	m3	1				単 48号
	処分費(m3)		m3	1				単 49号
	殻運搬	Co(無筋・鉄筋)構造物とりこわし, 機 械積込, 無し, 60.0km以下, 全ての費 用	m3	1				
	合計							
	単価							円/m3

2次単価表

単価使用年月	2019.12
歩掛適用年月	2019.12
労務調整係数	1.000-00000 0.0 0

単 39号	敷鉄板設置・撤去	設置・撤去	単位	m2	単位数量	100	単価	
名称・規格		条件	単位	数量	単価	金額	摘要	
	土木一般世話役		人					
	とび工		人					
	普通作業員		人					
	ハックホド(クローラ型)運転		日	0.295				単 50号
	諸雑費(率+まるめ)		式	1				
	合計							
	単価							円/m2

2次単価表

単価使用年月	2019.12
歩掛適用年月	2019.12
労務調整係数	1.000-00000 0.0 0

単 40号	敷鉄板賃料	22×1524×3048, 無, 150日, 無, 有	単位	枚	単位数量	1	単価	
名称・規格		条件	単位	数量	単価	金額	摘要	
	敷き鉄板賃料 22×1524×3048	供用日数:150日	枚	1				
	整備費(敷鉄板) 22×1524×3048		枚	1				
	諸雑費(まるめ)		式	1				
	合計							
	単価							円/枚

2次単価表

単価使用年月	2019.12
歩掛適用年月	2019.12
労務調整係数	1.000-00000 0.0 0

単 41号	大型土のう工	製作・設置, 流用土, 6m以下	単位	袋	単位数量	10	単価	
名称・規格		条件	単位	数量	単価	金額	摘要	
	土木一般世話役		人					
	特殊作業員		人					
	普通作業員		人					
	大型土のう袋材 H=1.08m W=1.1m		袋	10				
	バックホ運転	製作・設置, 6m以下	日	0.278				単 51号
	諸雑費(率+まるめ)		式	1				
	合計							
	単価							円/袋

2次単価表

単価使用年月	2019.12
歩掛適用年月	2019.12
労務調整係数	1.000-00000 0.0 0

単 42号	大型土のう工	撤去, 6m以下	単位	袋	単位数量	10	単価	
名称・規格		条件	単位	数量	単価	金額	摘要	
	土木一般世話役		人					
	特殊作業員		人					
	バックホウ運転	撤去, 6m以下	日	0.069				単 52号
	諸雑費(まるめ)		式	1				
	合計							
	単価							円/袋

2次単価表

単価使用年月	2019.12
歩掛適用年月	2019.12
労務調整係数	1.000-00000 0.0 0

単 43号	ホソブ 設置・撤去		単位	箇所	単位数量	1	単価	
名称・規格		条件	単位	数量	単価	金額	摘要	
	土木一般世話役		人					
	特殊作業員		人					
	普通作業員		人					
	ハックホ運転		日	0.5				単 53号
	諸雑費(まるめ)		式	1				
	合計							
	単価							円/箇所

2次単価表

単価使用年月	2019.12
歩掛適用年月	2019.12
労務調整係数	1.000-00000 0.0 0

単 44号	名称・規格	条件	単位	日	単価	金額	単価	摘要
	ポンプ運転	0以上40 (m3/h) 未満, 作業時排水	単位	日	単価数量	1	単価	
	名称・規格	条件	単位	数量	単価	金額		摘要
	特殊作業員		人					
	工事用水中ポンプ運転	0以上40 (m3/h) 未満, 作業時排水	日	1				単 54号
	発動発電機運転	0以上40 (m3/h) 未満, 作業時排水	日	1				単 55号
	諸雑費(率+まるめ)		式	1				
	合計							
	単価							円/日

2次単価表

単価使用年月	2019.12
歩掛適用年月	2019.12
労務調整係数	1.000-00000 0.0 0

単 45号	仮設材等の運搬 (鋼矢板、H形鋼、覆工板、敷鉄板等)	49.2km, 12m以内, 各種(実数入力), 0, 無	単位	t	単位数量	1	単価	
名称・規格		条件	単位	数量	単価	金額	摘要	
	基本運賃 製品長12m以内 50kmまで		t	1				
	諸雑費(まるめ)		式	1				
	合計							
	単価							円/t

2次単価表

単価使用年月	2019.12
歩掛適用年月	2019.12
労務調整係数	1.000-00000 0.0 0

単 46号	仮設材等の積込み取卸し費	積込み、取卸し(往復分)	単位	t	単位数量	1	単価	
名称・規格		条件	単位	数量	単価	金額	摘要	
	積込み、取卸し費(仮設材等)		t	2				
	合計							
	単価							円/t

2次単価表

単価使用年月	2019.12
歩掛適用年月	2019.12
労務調整係数	1.000-00000 0.0 0

単 47号	名称・規格	条件	単位	数量	単価	金額	摘要
	ダンプトラック運搬	無, 60.0km以下, 良好	単位	m3	単位数量	100	単価
	ダンプトラック運転	良好	日	9.5			単 56号
	諸雑費(まるめ)		式	1			
	合計						
	単価						円/m3

3次単価表

単価使用年月	2019.12
歩掛適用年月	2019.12
労務調整係数	1.000-00000 0.0 0

単 48号	構造物とりこわし	無筋構造物, 機械施工, 無し, 無し, 不要	単位	m3	単位数量	1	単価	
名称・規格		条件	単位	数量	単価	金額	摘要	
	無筋構造物 昼間 機械施工 制約無		m3	1				
	諸雑費(まるめ)		式	1				
	合計							
	単価							円/m3

3次単価表

単価使用年月	2019.12
歩掛適用年月	2019.12
労務調整係数	1.000-00000 0.0 0

単 49号	処分費(m3)		単位	m3	単位数量	100	単価	
名称・規格		条件	単位	数量	単価	金額	摘要	
	処分費 コンクリート殻(無筋)		m3	100				
	合計							
	単価							円/m3

3次単価表

単価使用年月	2019.12
歩掛適用年月	2019.12
労務調整係数	1.000-00000 0.0 0

単 50号	名称・規格	条件	単位	日	単位数量	金額	単価	摘要
	ハックホウ(クローラ)運転		人		1			
	軽油 1.2号		L	112				
	ハックホウ(クローラ)[標準・クレーン機能付き] 山積0.8m3(平積0.6m3)2.9t吊		日	1.06				
	諸雑費(まるめ)		式	1				
	合計							
	単価						円/日	

3次単価表

単価使用年月	2019.12
歩掛適用年月	2019.12
労務調整係数	1.000-00000 0.0 0

単 51号	名称・規格	条件	単位	日	単位数量	金額	単価	摘要
	ハックホリ運転	製作・設置, 6m以下	人		1			
	軽油 1.2号		L	98				
	ハックホリ(クローラ) [標準・クレーン機能付き] 山積0.8m3(平積0.6m3)2.9t吊		日	1.39				
	諸雑費(まるめ)		式	1				
	合計							
	単価						円/日	

3次単価表

単価使用年月	2019.12
歩掛適用年月	2019.12
労務調整係数	1.000-00000 0.0 0

単 52号	名称・規格	条件	単位	日	単価	金額	単価	摘要
	ハックホリ運転	撤去, 6m以下	人				1	
	軽油 1.2号		L	74				
	ハックホリ(クローラ) [標準・クレーン機能付き] 山積0.8m3(平積0.6m3)2.9t吊		日	1.26				
	諸雑費(まるめ)		式	1				
	合計							
	単価							円/日

3次単価表

単価使用年月	2019.12
歩掛適用年月	2019.12
労務調整係数	1.000-00000 0.0 0

単 53号	ハックホリ運転		単位	日	単位数量	1	単価	
名称・規格		条件	単位	数量	単価	金額	摘要	
	運転手(特殊)		人					
	軽油 1.2号		L	69				
	ハックホリ(クローラ) [標準・クレーン機能付き] 山積0.8m3(平積0.6m3)2.9t吊		日	1.16				
	諸雑費(まるめ)		式	1				
	合計							
	単価							円/日

3次単価表

単価使用年月	2019.12
歩掛適用年月	2019.12
労務調整係数	1.000-00000 0.0 0

単 54号	工事中水中ポンプ運転	0以上40(m3/h)未満, 作業時排水	単位	日	単位数量	1	単価	
名称・規格		条件	単位	数量	単価	金額	摘要	
	工事中水中ポンプ [普通型] 潜水ポンプ 口径150mm 全揚程10m		日	1.2				
	諸雑費(まるめ)		式	1				
	合計							
	単価							円/日

3次単価表

単価使用年月	2019.12
歩掛適用年月	2019.12
労務調整係数	1.000-00000 0.0 0

単 55号	発動発電機運転	0以上40(m3/h)未満, 作業時排水	単位	日	単位数量	1	単価	
名称・規格		条件	単位	数量	単価	金額	摘要	
	軽油 1.2号		L	26				
	発動発電機[ディーゼルエンジン駆動] 25kVA		日	1.2				
	諸雑費(まるめ)		式	1				
	合計							
	単価							円/日

3次単価表

単価使用年月	2019.12
歩掛適用年月	2019.12
労務調整係数	1.000-00000 0.0 0

単 56号	ダンプトラック運転	良好	単位	日	単位数量	1	単価	
名称・規格		条件	単位	数量	単価	金額	摘要	
	運転手(一般)		人					
	軽油 1.2号		L	69				
	ダンプトラック[オンロード・ディーゼル] 10t積級	機械条件:供用 持込	供用日					
	タイヤ損耗費 10t積級 良好 供用日		供用日					
	諸雑費(まるめ)		式	1				
	合計							
	単価							円/日

機労材集計リスト（機械）

工事名	R1那土 那賀川 那賀・木頭北川 (H30災226) 河川復旧工事(1)					
単価コード	名称	規格	単位	数量	金額	摘要
L001005006	ブルドーザー[湿地]	7t級	日	1.108	8,019	
L001010004	バックホウ(クローラ) [標準・クレーン機能付き]	山積0.8m3(平積0.6m3)2.9t吊	日	8.695	96,499	
L001010008	バックホウ(クローラ) [標準・クレーン機能付き]	山積0.28m3(平積0.2m3)1.7t吊	日	1.316	8,634	
L001010011	バックホウ(クローラ) [後方超小旋回型]	山積0.28m3(平積0.2m3)	日	0.486	2,950	
L001070002	振動ローラ(舗装用) [ハンドガイト式]	運転質量0.8~1.1t	日	0.286	556	
L001070011	振動ローラ(舗装用) [搭乗・コンバインド式]	運転質量3~4t	日	0.706	3,001	
L001071001	振動ローラ(土工用) フラット・シングルドラム型	運転質量11~12t	日	0.373	4,290	
L001100005	工事用水中モーターポンプ [普通型]	潜水ポンプ 口径150mm 全揚程10m	日	10.8	4,244	
L001110008	発電機 [ディーゼルエンジン駆動]	25kVA	日	10.8	21,060	
L001130006	ラフテレーンクレーン [油圧伸縮シブ型]	25t吊	日	6.309	269,978	
L001180001	タンク及びバタン	質量 60~80kg	日	0.823	521	
M000101008	ブルドーザー [普通・排出ガス対策型(1次基準)]	3t級	供用日	1.002	5,691	
M000101012	ブルドーザー [普通・排出ガス対策型(1次基準)]	15t級	供用日	0.622	12,250	
M000202019	バックホウ(クローラ) [標準]	排ガス型(第2次) 山積0.8m3	供用日	2.317	42,844	
M000202028	バックホウ(クローラ) [標準]	排ガス型(第1次) 山積0.45m3	供用日	0.314	3,142	
M000202090	バックホウ(クローラ型) [標準型・超低騒音型]	排出ガス対策型(第3次基準値) 山積0.8m3	供用日	2.834	60,342	
M000301005	ダンプトラック [オンロード・ディーゼル]	10t積級	供用日	17.693	360,578	

北川工区数量総括表 (1/2)

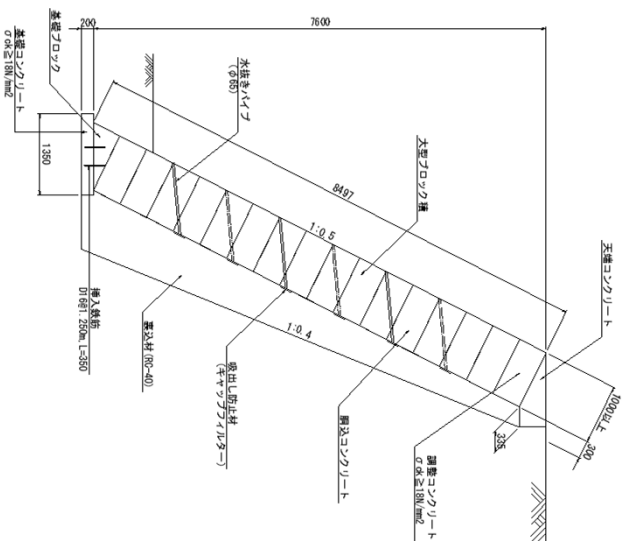
工種	名称	規格	単位	数量	摘要	
土工	片掘削	土砂	m ³	118		
	〃	軟岩	m ³	33		
	床掘	土砂	m ³	85		
	〃	軟岩	m ³	16		
	盛土	W<2.5m	m ³	11		
		2.5m≦W<4.0m	m ³	37		
		4.0m≦W	m ³	51		
	埋戻	W<1.0m	m ³	24		
		1.0m≦W<4.0m	m ³	90		
		残土処理	m ³	38	(117.8+32.9+84.5 +16.0)-(11.1+36.6 +51.2+23.5+90.4)	
	構造物取壊工					
		コンクリート取壊し	無筋	m ³	23	
	同殻処理	無筋コンクリート殻	m ³	23		
護岸工						
		大型ブロック積	m	12.5		
		【1.0式当たり】				
		大型ブロック積	控え1.0m	m ²	106	
		裏込材	RC-40	m ³	64	
		鉄筋	SD345 D16	kg	11	
		目地材	瀝青繊維質 t=10mm	m ²	25	
		水抜きパイプ	φ65	m	40	
		胴込コンクリート	σck≧18N/mm ²	m ³	19	
		中詰コンクリート	σck≧18N/mm ²	m ³	40	
		天端コンクリート		m	12.5	
	【1.0式当たり】					
	コンクリート	σck≧18N/mm ²	m ³	4		
	型枠	一般小型	m ²	6		
	目地材	瀝青繊維質 t=10mm	m ²	1		

北川工区数量総括表 (2/2)

工種	名称	規格	単位	数量	摘要	
護岸工	基礎コンクリート	【1.0式当たり】	m	12.5	岩着 L=1.0m 土砂 L=9.3m	
	コンクリート	$\sigma_{ck} \geq 18N/mm^2$	m ³	3		
	型枠	一般小型	m ²	5		
	目地材	瀝青繊維質 t=10mm	m ²	1		
	基面整正	軟岩	m ²	1		
		土砂	m ²	16		
	埋戻コンクリート	18N/mm ²	m ³	1		
	小口止	【1.0式当たり】	箇所	2		
	コンクリート	$\sigma_{ck} \geq 18N/mm^2$	m ³	8		
	型枠	一般無筋	m ²	33		
	足場工	枠組	掛m ²	28		
		単管傾斜	掛m ²	5		
		基面整正	軟岩	m ²	1	
			土砂	m ²	1	
仮設工	工事用道路	W=4.0~5.0m	m	36		
		【1.0式当たり】				
	大型土のう	1.08*1.10	袋	74		
	仮設盛土	普通土	m ³	219		
	敷砂利	t=100, RC-40	m ²	108		
	施工ヤード					
		敷鉄板	枚	25		
		敷鉄板	m ²	116		
		敷鉄板	枚	27	進入口	
			m ²	121		
		石積工	m ²	9	取壊し及び復旧	
	伐木除根工					
		伐木・伐竹(伐木除根)	m ²	131		
		伐探木処分	t	3.1	V=3.9m ³	

大型ブロック積数量計算書

断面図及び参考図



前面斜比 (1 : 0.5)

$$\sqrt{(1+0.5^2)} = 1.118$$

1.0m当たり計算書

大型ブロックト(控1.0m)

$$A=8.497$$

$$= 8.497 \text{ m}^2$$

裏込材 (RC-40)

$$V=1/2*(0.335*2+0.1*(7.8-0.447))*(7.8-0.447)-0.20*0.10$$

$$= 5.147 \text{ m}^3$$

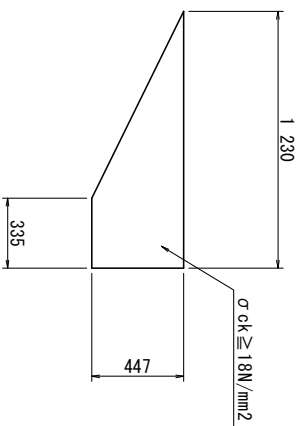
大型ブロック積数量計算書

1.0式当たり計算書

大型ブロックト(控1.0m)		
A=8.497*12.50	=	106.2 m ²
裏込材 (RC-40)		
V=5.15*12.50	=	64.4 m ³
鉄筋(SD345 D16)		
W=0.35*2*12.5/1.25*1.560	=	10.9 kg
目地材 (瀝青繊維質 t=10mm)		
A=1/2*(8.497+7.997)*1.00*3	=	24.7 m ²
水抜きパイプ (φ65)		
L=106.2/3.0*1.00*1.118	=	39.6 m
胴込コンクリート (18N/mm ²)		
標準部 V1=0.108*1.00/0.50*(8.497-0.500)/1.25*12.50	=	17.27
根石部 V2=0.125/1.25*12.50	=	1.25
	合 計	18.5 m ³
中詰コンクリート (18N/mm ²)		
標準部 V1=0.252*1.00/0.50*(8.497-0.500)/1.25*12.50	=	40.3 m ³

天端コンクリート 数量計算書

断面図及び参考図



1.0m当たり計算書

コンクリート (18N/mm²)

$$V=1/2*(1.23+0.335)*0.447$$

$$= 0.350 \text{ m}^3$$

型枠 (一般小型)

$$A=0.447$$

$$= 0.447 \text{ m}^2$$

天端コンクリート 数量計算書

1.0式当たり計算書

コンクリート (18N/mm²)

V=0.350*12.50

=

4.38 m³

型枠 (一般小型)

A=0.447*12.50

=

5.59 m²

目地材 (瀝青繊維質 t=10mm)

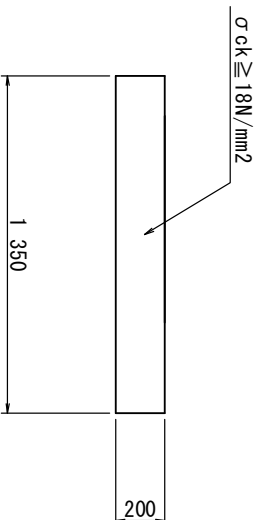
A=0.35*3

=

1.1 m²

基礎コンクリート数量計算書

断面図及び参考図



1.0m当たり計算書

コンクリート (18N/mm²)

V=1.350*0.20

= 0.270 m³

型枠 (一般小型)

A=0.20*2

= 0.400 m²

基面整正 (軟岩or土砂)

A=1.35

= 1.35 m²

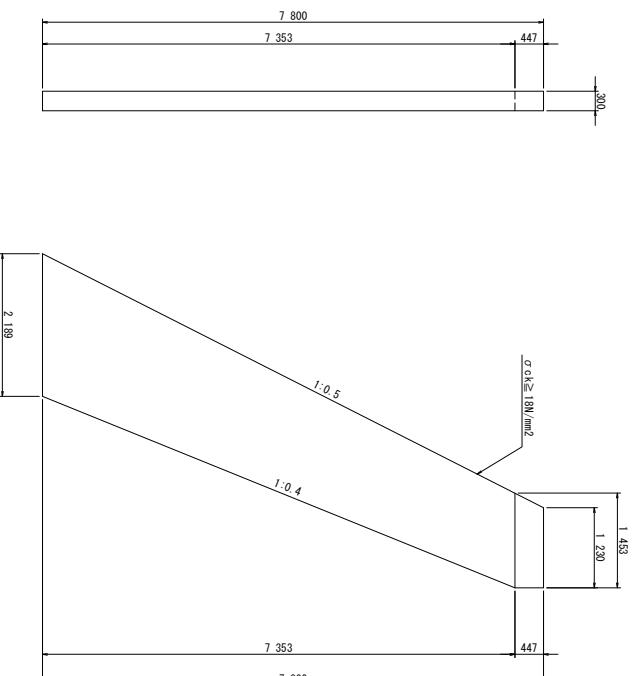
基礎コンクリート数量計算書

1.0式当たり計算書

コンクリート (18N/mm ²)		
V=0.270*12.50	=	3.38 m ³
型枠 (一般小型)		
A=0.40*12.50	=	5.00 m ²
基面整正 (軟岩)		
A=1.35*1.00	=	1.4 m ²
基面整正 (土砂)		
A=1.35*11.50	=	15.5 m ²
埋戻しコンクリート (18N/mm ²)		
V=0.60*1.00	=	0.60 m ³
目地材 (瀝青繊維質 t=10mm)	小口止工部	
A=0.27*2	=	0.5 m ²

小口止数量計算書

断面図及び参考図



1.0基当たり計算書

面積計算

$$A=1/2*(1.23+1.453)*0.447+1/2*(1.453+2.189)*7.353 = 13.989 \text{ m}^2$$

コンクリート (18N/mm²)

$$V=13.989*0.30 = 4.20 \text{ m}^3$$

型枠 (一般無筋)

$$V=13.989+(1.118*7.80+0.447)*0.30 = 16.74 \text{ m}^2$$

枠組足場 (片面のみ計上)

$$A=13.989 = 13.99 \text{ 掛m}^2$$

単管傾斜足場

$$A=1.118*7.80*0.30 = 2.62 \text{ m}^2$$

基面整正 (軟岩or土砂)

$$A=2.189*0.30 = 0.66 \text{ m}^2$$

小 口 止 数 量 計 算 書

1.0式当たり計算書

コンクリート (18N/mm²)

V=4.20*2

=

8.40 m³

型枠 (一般無筋)

A=16.74*2

=

33.48 m²

枠組足場

A=13.99*2

=

27.98 掛m²

単管傾斜足場

A=1.118*7.80*0.30*2

=

5.23 掛m²

基面整正 (軟岩)

A=0.66

=

0.7 m²

基面整正 (土砂)

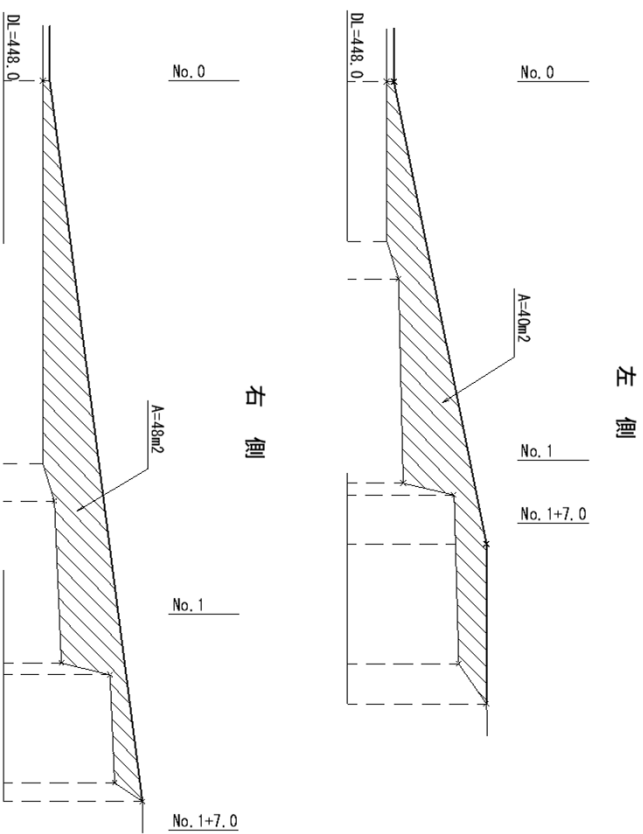
A=0.66

=

0.7 m²

仮設道数量計算書

断面図及び参考図



1.0式当たり計算書

大型土のう (1.10*1.08)

A=40÷48

N=88/(1.10*1.08)

$$= 88.0 \text{ m}^2$$

$$= 74.1 \text{ 袋}$$

敷砂利 (t=10cm, RC-40)

V=3.0*7.0+1/2*(3.0+4.0)*5.0+4.0*14.3+1/2*4.0*6.1

$$= 107.9 \text{ m}^2$$

施工ヤード

敷き鉄板 (1524*3048*22)

N=25

A=1.524*3.048*25

$$= 25.0 \text{ 枚}$$

$$= 116.1 \text{ m}^2$$

伐木除根工数量計算書

1.0式当たり計算書

伐木・伐竹(伐木除根)

A=131.0

= 131.0 m²

伐採木処分

面積当たり数量：3.0m³/100.0m²と仮定

V=131.0*3.0/100.0

= 3.9 m³

重量換算係数：0.8t/m³と仮定

W=3.9*0.8

= 3.1 t

